

# Quelques **oiseaux** des prairies humides de **Lestrem**.



Photo T.Tancrez

Busard des roseaux (*Circus aeruginosus*)



Photo T.Tancrez

Cigogne blanche (*Ciconia ciconia*)

## Le Busard des roseaux

Le Busard des roseaux est un oiseau de proie typique des marais. Il niche dans les roseaux des marais. Il fréquente aussi les zones herbeuses, les jachères, les plaines cultivées.

## La Cigogne blanche

La fréquentation de la Cigogne blanche dans les prairies humides du Nord Pas de Calais est en hausse. Quelques couples ont été observés dans les prairies au bord de la Lawe.



Photo T.Tancrez

Chouette chevêche (*Athene noctua*)

## La Chouette Chevêche

La Chouette Chevêche ou Chevêche d'Athéna est active de jour comme de nuit, mais elle chasse plutôt la nuit, à l'aube et au crépuscule. Pendant le jour, elle est souvent perchée à découvert sur des pylônes ou des arbres. Ses proies les plus fréquentes sont les insectes et les araignées, les souris et les campagnols.



Photo T.Tancrez

Grande aigrette (*Ardea alba*)



Photo B.Compagnon

Héron cendré (*Ardea cinerea*)

## Le Vanneau huppé

Ce limicole très commun a su s'adapter à une grande variété de milieux mais, depuis les années 70, les populations sont en net déclin à cause des bouleversements qu'ont connus les techniques agricoles: régression des prairies et intensification des cultures céréalières..



Photo LPO

Vanneau huppé (*Vanellus vanellus*)



Photo L.Limpens

Rousserolle effarvate (*Acrocephalus scirpaceus*)



Photo T.Tancrez

Bergeronnette printanière (*Motacilla flava*)

Les milieux et  
les espèces

## Le saule têtard: un vivier de biodiversité!



Vincent Van Gogh (1853-1890) *Le Saule têtard*, 1882 Aquarelle, gouache, crayon, encre - 37,7 x 56,2 cm Amsterdam, Van Gogh Museum Photo: Van Gogh Museum

Dans le cadre des inventaires pour l'atlas de la biodiversité communale on a recensé plus de 2000 saules têtards sur le territoire de Lestrem. Une taille régulière pratiquée toujours au même niveau, entre 2 et 3 mètres, leur a donné cette silhouette caractéristique. Les formes tourmentées que prennent ces arbres sont le résultat d'une lente transformation liée au développement de nombreux bourrelets de cicatrisation consécutifs à leur étêtage périodique.



Photo C Wattez

En vieillissant, les arbres têtards sont marqués par l'existence de cavités créant tout un écosystème. Celles-ci peuvent accueillir, par l'accumulation d'un substrat riche, des végétaux herbacés voire même ligneux comme fougère, géranium, rumex, églantier et même sureau. La faune sauvage y trouvera également un abri intéressant. Ce sera le cas du lérot ou de la chauve-souris. L'avifaune est également friande de ces cavités. La Chouette chevêche vient y pondre ses œufs et y élever ses petits. Une multitude d'insectes, des champignons et d'autres organismes microscopiques se développeront également dans cet endroit propice à la diversité biologique.

**On estime qu'un saule têtard peut abriter jusqu'à 200 espèces animales et végétales!**



Photo actu.fr

Lérot commun (*Eliomys quercinus*)



Photo D.Aupermann Plan national d'actions Chiroptères

Murin de Daubenton (*Myotis daubentonii*)



Photo JL Wattez

Pic épeiche juvénile (*Dendrocopos major*)



Photo JL Wattez

Syrphe Hélophile suspendu sur châton de saule (*Helophilus pendulus*)

## Les milieux et les espèces

Le réseau de fossés constitue une caractéristique majeure du paysage de Lestrem. Encore actuellement, malgré les importantes perturbations dont il a fait l'objet (busage, drainage, pollution...), ce réseau constitue un élément patrimonial et écologique majeur. On peut distinguer trois types de fossés : les courants, les fossés agricoles et les fossés de bords de routes

Les fossés jouent des rôles multiples :

- **hydraulique** car ils maîtrisent l'écoulement des eaux ou participent à l'irrigation,
- **d'épuration** et de **recyclage** des eaux car, lorsqu'ils hébergent une végétation et une faune diversifiées, ils sont le lieu d'une intense activité bactérienne,
- de maintien du **patrimoine naturel** et paysager car ils représentent des habitats intéressants pour la faune et la flore et contribuent à diversifier le paysage.

## Les fossés habitats-refuge pour la faune et la flore.



## Espèces caractéristiques

- **Plantes**

Salicaire pourpre, Butome en ombelle, Oenanthe aquatique...

- **Amphibiens**

Grenouille rousse, Triton ponctué...

- **Odonates (libellules)**

Libellule déprimée, Sympetrum rouge sang...

- **Insectes**

Abeille solitaire, syrphe, coccinelle...

- **Papillons**

Carte géographique, Amaryllis, Sylvaine, Piéride du chou...



Photo JL Wattez

Amaryllis (*Pyronia tithonus*)



Photo JL Wattez

Syrphe porte-plume (*Sphaerophoria scripta*)



Photo JL Wattez

Sympétrum rouge sang mâle (*Sympetrum sanguineum*)



Photo JL Wattez

Mélitte de la salicaire (*Melitta nigricans*)



Photo JL Watzé

Carte géographique été (*Araschnia levana*)

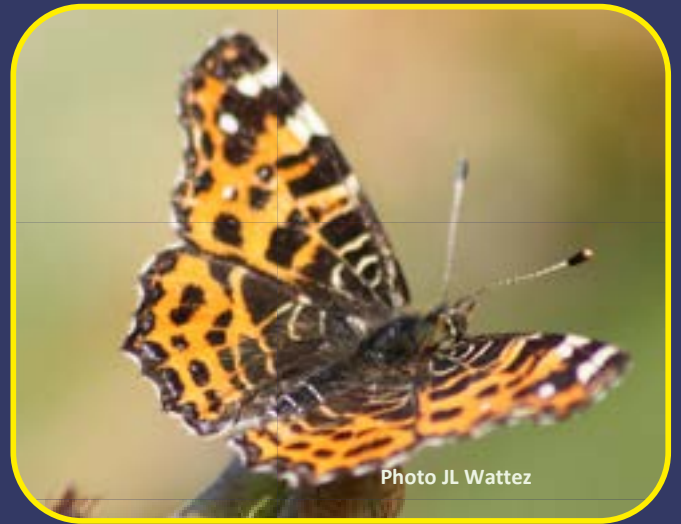


Photo JL Watzé

Carte géographique printemps (*Araschnia levana*)

La grande originalité de la Carte géographique est d'avoir deux générations au printemps et en été complètement différentes.



Photo A De Jonckheere

### Le Triton alpestre (*Ichthyosaura alpestris*)

Un fossé entouré d'herbes aquatiques, est l'un des lieux de reproduction du triton alpestre. Après les parades nuptiales, la femelle dépose ses œufs sur des brins d'herbes qu'elle replie soigneusement à l'aide de ses pattes postérieures.

# Une flore des fossés de Lestrem remarquable!



Photo Lestrem Nature

Samole de Valérand (*Samolus valerandi*)



Photo JL Wattez

Butome en ombelle (*Butomus umbellatus*)



Photo JL Wattez

Oenanthe aquatique (*Oenanthe aquatica*)



Photo JL Wattez

Hottonie des marais (*Hottonia palustris*)



Photo JL Wattez

Myosotis des marais (*Myosotis palustris*)



Photo JL Wattez

Reine des prés (*Filipendula ulmaria*)





Photo JL Wattez

Salicaire pourpre (*Lythrum salicaria*)



Photo JL Wattez

Grande Lysimachie (*Lysimachia vulgaris*)



Photo C Wattez

Plantain d'eau (*Alisma plantago aquatica*)



Photo C Wattez

Massette à larges feuilles (*Typha latifolia*)

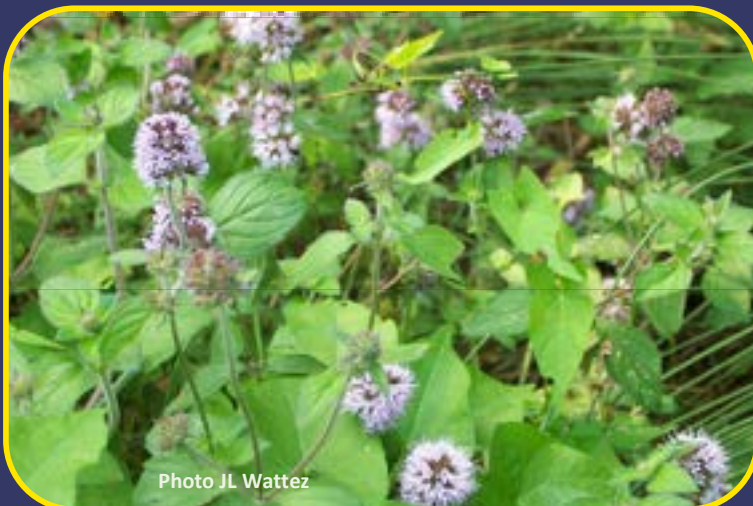


Photo JL Wattez

Menthe aquatique (*Mentha aquatica*)

## Près de deux siècles plus tard à Lestrem...



Été 2014, nos deux stagiaires, Tiphaine Rochaix et Virginie Artus, dans le cadre de leur étude sur la faune entomologique des bandes enherbées agricoles, ont effectué des relevés réguliers d'insectes volants au filet fauchoir.

**...capture d'un syrphe non répertorié en Région depuis Pierre Justin Marie Macquart!**

### **Pipizella Annulata (Macquart 1829)**

C'est une espèce que l'on rencontre plutôt dans les prairies en plaine, jusqu'aux marges des cultures. Elle est également connue des forêts de Hêtre et de Châtaignier. Dans l'état des connaissances, la larve a surtout été trouvée sur la Berce commune (*Heracleum sphondylium*) que ce soit sur les feuilles engainantes ou les racines, toujours en lien avec des pucerons élevés par des fourmis. La capture à Lestrem est la première répertoriée de l'espèce sur le territoire du Nord-Pas-de-Calais.



Les échantillons de syrphes ont été déterminés par le Conservatoire d'Espaces Naturels du Nord-Pas de Calais



Observée sur une bande enherbée à La Fosse Lestrem